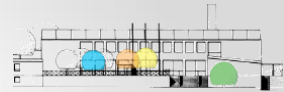




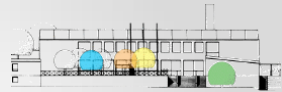
Johann-Riederer-Schule
Staatl. Realschule Hauzenberg



Die Wahlpflichtfächergruppen an der Realschule

Johann-Riederer-Schule
Staatl. Realschule Hauzenberg

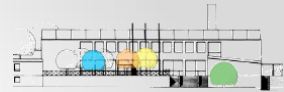




Tagesordnung

- Die Realschule (allgemein) im Überblick
- Die Wahlpflichtfächergruppen im Überblick
- Informationen zu einzelnen Wahlpflichtfächergruppen

- Entscheidungshilfen
- Termine
- Fragen – Aussprache



Die Realschule, ein bewährter Schultyp im dreigliedrigen Schulsystem von Bayern

- Der Unterricht in den 5. u. 6. Klassen macht mit den Arbeitsweisen der Realschule vertraut und hat das Ziel, einen einheitlichen Wissensstand zu erreichen.
- Ab der Jahrgangsstufe 7 wird bei uns in (vier) Wahlpflichtfächergruppen unterrichtet. So können individuelle Begabungen, Neigungen und berufliche Ziele berücksichtigt werden.
- Bietet fundierte Allgemeinbildung sowie berufsorientierte Ausbildung.
- Eröffnet aber auch schulische Weiterbildung und Studium.



Realschule



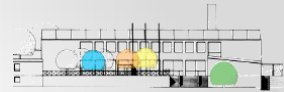
Realschulabschluss

10	Wahlpflichtfächergruppe I mathematisch-naturwissenschaftlich, technisch	Wahlpflichtfächergruppe II wirtschaftlich/kaufmännisch	Wahlpflichtfächergruppe III a fremdsprachlich (Französisch)	Wahlpflichtfächergruppe III b hauswirtschaftlich
9				
8	Profilfächer M, Ph, Ch, IT jeweils verstärkt	Profilfächer BwR, WiR, IT	Profilfächer F, BwR, IT	Profilfächer EG, IT
7	Prüfungsfächer D, E, M, Ph	Prüfungsfächer D, E, M, BwR	Prüfungsfächer D, E, M, F	Prüfungsfächer D, E, M, HE
6				
5	RS Pflichtfächer – vertiefte Allgemeinbildung			
4	Rel, D, M, E, G, Ek, Bio, Informationstechnologie,			
3	Sport, musische Bildung			
2	Grundschule			
1				



Informationen zu den einzelnen Wahlpflichtfächergruppen





Abschlussprüfung

Gruppe I

Mathematik I

Physik

Gruppe II

Mathematik II

BwR

Gruppe IIIa

Mathematik II

Französisch

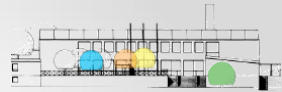
Gruppe IIIb

Mathematik II

**Ernährung
Gesundheit**

Keine Unterschiede in

Deutsch und Englisch



Informationen zur Gruppe I (mathematisch naturwissenschaftlich)

von Herrn Andreas Gilg

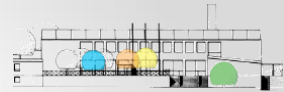


Was schärft das Profil der Gruppe I?

- Mehr Mathematik • statt 13 18 Wstd.
- Mehr Physik • statt 6 10 Wstd.
+ 1 Jahr länger
- Mehr Chemie • statt 4 6 Wstd.
+ 1 Jahr länger
- Mehr IT • statt 7 9 Wstd.

Abschlussprüfung in **Mathematik** mit erhöhten Anforderungen und in **Physik**

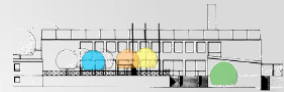




Was bringen M, Ph, Ch, IT den Schülern der Gruppe I?

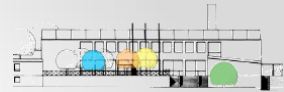
- Zusätzliche Inhalte
- Zusätzliche Stofftiefe
- Mehr Zeit, um auf aktuelle Tagesgeschehen in Natur und Technik einzugehen.
- Mehr Zeit für Diskussionen und spezielle Schülerinteressen
- Mehr Zeit zum Einüben des Lernstoffes
- Optimale Grundlagen für die Ausbildung in technischen Berufen
- Beste Vorbereitung für den Übertritt in den technischen Zweig der FOS





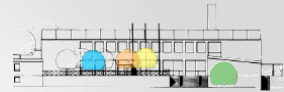
Was sollen die Schüler für die Gruppe I mitbringen?

- Interesse für **Naturvorgänge** und **Technik**
- Normal entwickelte Abstraktionsfähigkeit und Vorstellungskraft
- Normale mathematische Fähigkeiten
- Freude, komplexe Vorgänge zu verstehen
- Abstrakt-logische Denken



Aus einem KMS vom 12.01.2009

- Besonders im **technisch-naturwissenschaftlichen Bereich** ergeben sich jetzt und in absehbarer Zukunft gute Beschäftigungs- und Entwicklungsmöglichkeiten. Der Mangel an Ingenieuren ist deutlich spürbar und wird aller Voraussicht nach weiter ansteigen.
- Es sollten auch besonders die **Mädchen** für diese Gruppe gewonnen werden.



Wesen und Arbeitsweise der Physik

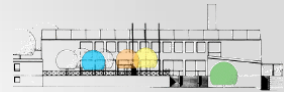
Physik: Beschäftigung mit den Gesetzmäßigkeiten der unbelebten Natur

Arbeitsweise:

- **Beobachtung von Naturerscheinungen**
- **Experimentieren und Messen**
- **Auswertung der Messergebnisse**
- **Formulierung von Gesetzen und Formeln**
- **Anwendung in Industrie und Technik**



besseres Verständnis für Vorgänge in Umwelt und Technik



Teilgebiete der Physik

- | | |
|---|-----------------------------------|
| 1. Optik („Lehre vom Licht“) | 7 I bzw. 8 II/III |
| 2. Akustik („Lehre vom Schall“) | 7 I |
| 3. Mechanik („Lehre von Kraft und Bewegung“) | 7 I u. 8 I bzw. 8 II |
| 4. Astronomie („Himmelskunde“) | 8 I |
| 5. Wärmelehre | 9 I bzw. 9 II |
| 6. Elektrizitätslehre | 9 I u. 10 I bzw.
9 II u. 10 II |
| 7. Atom und Kernphysik | 10 I bzw. 10 II |
| 8. Energieversorgung | 10 I bzw. 10 II |



Der Anteil der Mädchen in WPFVG I / MINT-Berufen
ist nach wie vor viel zu gering!

